

ТМ	Г. XXXVI	Бр. 3	Стр. 1397-1419	Ниш	јул - септембар	2012.
----	----------	-------	----------------	-----	-----------------	-------

UDK 373.2 (=214.58) (497.11)

Оригиналан научни рад

Примљено: 16. 03. 2011.

Ревидирана верзија: 15. 08. 2012.

Весна Срдић

Власта Сучевић

Висока школа струковних
студија за образовање васпитача
Крушевац

ЕМПИРИЈСКА ПРОВЕРА РАЗЛОГА НЕДОВОЉНЕ УКЉУЧЕНОСТИ РОМСКЕ ДЕЦЕ У ПРЕДШКОЛСКЕ УСТАНОВЕ У СРБИЈИ

Апстракт

У циљу идентификовања пресудног фактора за потпунији обухват ромске деце предшколским образовањем покушало се утврдити шта врши већи утицај – да ли интеракцијски односи актера у васпитно-образовном процесу или социо-демографске карактеристике испитиваног стратума? Резултати емпиријског истраживања као покушаја утврђивања разлога ниског обухвата ромске деце предшколским васпитањем и образовањем преусмерили су широко распрострањени друштвени стереотип о побољшању статуса целокупне ромске популације интервенцијама социјалног типа и примене афирмативних мера на поље превазилажења стереотипа и предрасуда. Добијени подаци указали су на спремност и потребе родитеља ромске деце да учествују у животу и раду предшколске установе, без обзира на материјални статус, уколико је установа спремна да створи услове за адекватно породично учешће. Истраживањем је потврђено израженије присуство стереотипа неромске популације у односу на ромску, као и дискриминаторни став како појединаца, тако и институција путем којих би могли да се интегришу у друштвене токове и живот уопште.

Кључне речи: друштвена интеграција, социо-демографске карактеристике, интеракцијски односи актера, ромски родитељи, васпитачи

THE EMPIRICAL VERIFICATION OF THE REASONS FOR THE INSUFFICIENT INCLUSION OF ROMA CHILDREN INTO PRE-SCHOOL INSTITUTIONS IN SERBIA

Abstract

In order to identify the critical factor for a more complete inclusion of Roma children into pre-school education we tried to determine the factor with the strongest influence – either the interaction of the actors in the educational processes or the social-demographic characteristics of the demographic layer subject to our examination. The results of this empirical research, as an attempt of determining the reasons for the low level of inclusion of Roma children into pre-school education, shifted the focus from the widespread social stereotypes about the improvement of the status of the whole Roma population by way of social interventions as well as the application of affirmative measures to the field of overcoming the stereotypes and prejudices. The data we obtained pointed out the willingness and the need of the Roma parents to participate in the life and activities of the pre-school institution regardless of their material status, on condition that the institution was prepared to create the circumstances for adequate family participation. The research has also confirmed that there was a pronounced presence of stereotypes in the non-Roma population towards the Roma population, as well as that there was a discriminatory attitude both in individuals and in the institutions that could contribute to the integration of the Roma population into social life and life in general.

Key words: Social Integration, Socio-Demographic Characteristics, Interactive Relationships, Roma Parents, Educators

ТЕОРИЈСКИ ОКВИР

Теоријско исходиште проучаваног проблема представљају досадашња истраживања појединих аутора који су се бавили осветљавањем положаја Рома у друштву у социоекономском, правнополитичком и културном домену (Ђорђевић, 2004). Отворена питања за даља проучавања истовремено су указала на потребу да се истраже и социодемографске и психолошке варијабле које би указале на свеобухватнији модел интеграције Рома у друштво. Укрштајући постојеће социо-демографске податке о ромској популацији (Јакшић, 2002; Радушки, 2004) са најновијим резултатима истраживања о укључености ромске деце у предшколске установе (Срдић, 2009) наметнула се потреба да се потражи одговор на питање – у ком делу системске структуре пронаћи видљиви сегмент за идентификовање интервенишућих фактора који би допринели успешнијој интеграцији Рома у друштво? Одговор се покушао наћи на пољу обухвата образовањем

као главним механизмом за постизање равноправних могућности за интеграцију: сматра се да све остале друштвене мере треба примењивати у контексту интегрисаног образовања, као дугорочног циља (Церовић, 2007, стр.15) .

Са становишта разматрања могућности и начина интеграције Рома у друштво, проблем укључености ромске деце у образовни систем један је од најактуелнијих проблема ромске заједнице. Веома често понављана и потврђена теза многих истраживања, која су се односила на депривирание групе, да обезбеђивање квалитетног образовања и једнакости у школовању представља за сиромашну децу могућност да избегну породично вишегенерацијско сиромаштво и живот на маргинама друштва (Арнаудова, 2007, стр. 64) најприменљивија је одредница на децу многобројне ромске популације, која су најтеже погођена сиромаштвом, које у случају ромске деце не само да угрожава нормално школовање, васпитање и развој него доводи у питање доступност институција образовног система (Пигер, 2007, стр. 90).

Разне студије и пројекти усмерени на имплементацију модела добре праксе у образовање ромске деце упозоравају да она често бивају искључена из главних токова образовања или уживају само ниско квалитетно образовање, што повећава ризике образовне искључености. Покретање великог броја реформских процеса на територији југоисточне Европе од стране организације *SCUK-a (Save The Children UK)*, као и недавно спроведена студија *Светске банке*, отворило је низ питања везаних за утврђивање могућности образовања да раскине међусобно повезане узроке сиромаштва и друштвене искључености Рома (Ringold et al, 2005). Предлагање многобројних решења како би се спречиле последице раног искључивања из образовног система израз су настојања да се постигне потпуна интеграција у друштвену заједницу, путем образовања којим је неопходно обухватити ромску децу још од предшколског узраста. Први корак ка остварењу тог циља је обухват ромске деце предшколским васпитањем и образовањем који представља тачку на којој почиње укљученост или искљученост ромске деце у систем или из система образовања.

МЕТОДОЛОШКИ ОКВИР

На бази дефинисаног теоријског приступа истраживаној проблематици детерминисан је методолошки оквир.

Најшире посматрано, *предмет нашег истраживања* је дефинисање смерница које се односе на могућност обухвата ромских породица савременим видовима образовне интервенције како би се успешније пројектовале даље активности на плану интеграције ромске деце и родитеља у друштво путем образовања.

Општи циљ истраживања је идентификовање пресудног фактора који детерминише укључивање ромске деце у обавезни систем институционалног васпитања и образовања.

Полазне тачке у истраживачкој анализи одређене су уједно и природом *независних варијабли* – социодемографским (број деце у породици, статус породице, приходи/начини издржавања породице и извор материјалне помоћи), образовним (лична искуства родитеља ромске деце, степен њиховог образовања као и њихов став према образовању уопште) и интеракцијским чиниоцима (сарадња на релацији родитељ – васпитач са аспекта обе испитиване групе). Зависну варијаблу представља укљученост ромске деце у редовне предшколске установе а њена операционализација остварена је утврђивањем узраста детета на ком се укључује и редовношћу похађања. Реализовано истраживање је из групе теренских, које по својој суштини припада неексперименталном истраживачком нацрту; анализа субјеката истраживања подразумевала је регионални преглед.

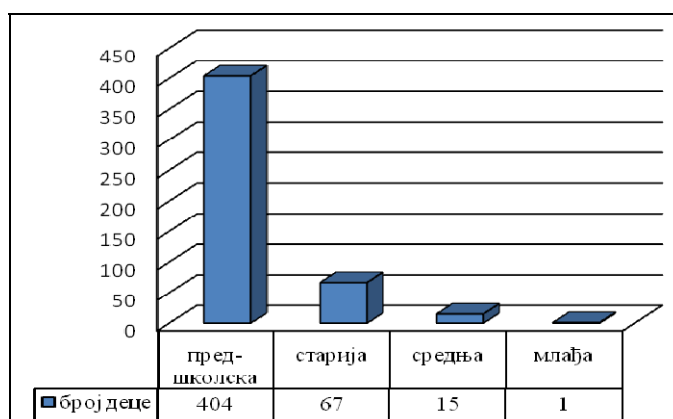
Прикупљање података обухватало је преглед девет региона републике Србије – севернобачки, западнобачки, јужнобачки, средњебанатски, зајечарски, колубарски, рашки, нишки и Град Београд.

Конструисана су два засебна упитника – један за родитеље ромске деце која похађају предшколску установу, а други за васпитаче у чијој групи се налазе ромска деца, при чему су групе мешовите (са неромском децом) или искључиво ромске. Прикупљање података трајало је три месеца, у период април – јун школске 2007/08. године, у оквиру предшколских установа на територији школских управа обухваћених истраживањем, уз свесрдну помоћ социјалних радника, ромских асистената и просветних саветника за подручје предшколског васпитања и образовања. У склопу статистичке анализе коришћени су дескриптивни параметри и статистика закључивања. Дескриптивни параметри, који описују карактеристике узорка, обухватили су фреквенције, проценат, мере централне тенденције (AS – аритметичка средина), мере варијабилности (SD – стандардна девијација), корелацију (r), мере облика дистрибуције (навођено је само: \min , \max). У оквиру статистике закључивања употребљени су следећи статистички поступци: једносмерна анализа варијансе (F -тест); Колмогоров-Смирнов тест; мултипла корелација/регресија тј. вишеструка корелација/регресија (R); кластер анализа; χ^2 -тест (код тумачења резултата узети су нивои значајности $p < 0,01$).

Демографске карактеристике испитиваног стратума илуструју узорак истраживања: појединачни скупови укључују три разнородне групације – родитеље ромске деце, васпитаче ромске деце у предшколским установама и ромску децу која похађају предшколске установе. На бројно стање и релације појединачних скупова указује податак о 258 испитаних лица, од чега је 186 родитеља ромске деце и 72 васпитача. Према демографским карактеристикама стратума изведена је анализа и интерпретација резултата добијених истраживањем.

ИНТЕРПРЕТАЦИЈА РЕЗУЛТАТА ИСТРАЖИВАЊА

Према добијеним подацима, број ромске деце која похађа предшколску установу износи 487. Од њих, чак 404 похађа најстарију групу, тј. припремну групу за полазак у школу; 67 је у групи петогодишњака, док је њих 15 у групи узраста од 4 до 5 година. Свега једно ромско дете похађа млађу узрасну групу (КУ-3-4 године) (Графикон 1).



Графикон 1. Заступљеност ромске деце по узрасним групама (подаци дати од стране васпитача)

Graph 1. Representation of Roma children in the age groups (data given by the educators – pre-school teachers)

Процентуално посматрано, одзив ромске деце у предшколским установама износи 73,51% (Табела 1).

Табела 1. Упис и одзив ромске деце у вртићима

Table 1. Enrollment and active presence of Roma children in the kindergartens

	укупно	%	мин. у групи	мах. у групи	AS
Број уписане деце	487	100	1	28	6,76
Број редовних похађача	358	73,51	0	25	4,97

У даљој анализи праћени су подаци узети на основу присутних родитеља. По њиховим изјавама број деце која редовно похађају предшколску установу мањи је од очекиваног, али је ипак задовољавајући: од 186 ромских родитеља, 143 (76,88%) је изјавило да дете редовно похађа предшколску установу, док се 43 родитеља (23,12%) изјаснило да им деца нередовно долазе у вртић.

Однос полова у појединачним скуповима

Пол родитеља. Укупно је анкетирано 186 родитеља ромске деце. Међу анкетираним родитељима доминирају очеви (n очеви = 114), док су од укупног броја анкетираних нешто преко једне трећине мајке (n мајке = 72).

Пол васпитача. Од укупног броја (n = 72) анкетираних васпитача њих 70 су женског, док су свега 2 особе мушког пола. Овакав однос у прилог женском полу свакако је очекиван, с обзиром на опсервирани тип занимања.

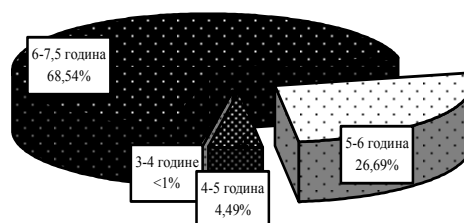
Пол деце. Када је у питању полна заступљеност ромске деце која редовно похађају предшколску установу (њих 358), добијени подаци говоре у прилог доминацији дечака, којих је 58,94% тј. n = 211, док девојчице чине 41,06% узорка тј. n = 147. Постојање родних стереотипа као и културолошких и традиционалних уверења Рома о образовању деце женског пола условљава слабије похађање предшколске установе од стране девојчица.

Старосна структура - старосна доб родитеља

У погледу старосне доби, у просеку, анкетиране мајке су млађе од очева. Просечна старост анкетираних мајки је 21,6 године (SD = 2,14), док је просечна доб очева 23,1 годину (SD = 3,42). Уопште узевши, реч је о младој популацији, што је ускладу са резултатима проучавања старосне структуре Рома (Ковачевић и сар, 2005, стр. 29).

Узраст деце која похађају предшколску установу

Најбројнија су деца најстаријег узраста у предшколској групи. Готово 2/3 узорка тј. 68,54% деце похађа управо предшколску групу. Горња граница укључености је 7,5 година, што се може објаснити чином одлагања поласка у школу оној ромској деци која пре тога нису похађала предшколску установу. Четвртина узорка деце, тј. 26,69% похађа старију групу, чији је узраст распона од 5 до 6 година. Свега 4,49% је од укупног броја укључених у предшколске установе на узрасту 4-5 година, док је у млађој групи од укупно триста педесет шесторо ромске деце која похађају предшколску установу само једно ромско дете (Графикон 2).



Графикон 2. Број ромске деце по узрастима

Graph 2. The number of Roma children in the age groups

Регионално порекло узорка

Усмереност у одабиру узорка је пре свега била усмерена на регионалну разноликост, уз случајан избор предшколских објеката сваког региона. Сваки регион обухватао је до три различита предшколска објекта. Како је било анкетирано 186 родитеља и 72 васпитача, њихово регионално порекло приказано је табеларно (Табела 2).

Табела 2 : Број испитаних васпитача и родитеља по регионима

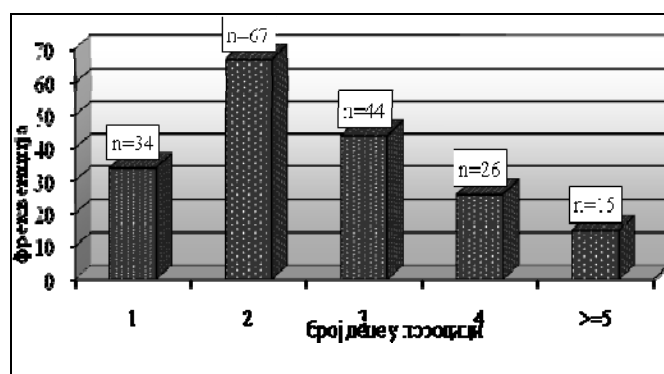
Table 2.

	Васпитачи n	Васпитачи %	Родитељи n	Родитељи %
Севернобачки	15	20,83	13	6,99
Западнобачки	10	13,89	53	28,49
Јужнобачки	4	5,56	3	1,62
Средњебанатски	16	22,22	35	18,82
Град Београд	0	0	8	4,30
Зајечарски	6	8,33	5	2,69
Колубарски	7	9,72	32	17,20
Рашки	9	12,50	7	3,76
Нишки	5	6,95	30	16,13
укупно	72	100	186	100

Задовољавајући одзив ромских родитеља средњебанатског округа подударан је са подацима демографских истраживања о ромској националној мањини која је најгушће настањена на подручју средњег Баната (Радушки, 2004, стр. 433-445). Број анкетираних васпитача који имају ромску децу у групама указује да је највише васпитача у средњебанатском и севернобачком округу.

Социо-демографске карактеристике стратума

Број деце у породици. У анализи броја деце у породици занимало нас је колико деце актуелно живи у ромској породици. Актуелно стање броја рођене деце у ромским породицама одступа од броја рођене деце родитеља. То значи да анализа није укључивала могуће раније брачне заједнице и број деце који је из таквих заједница проистекао, као ни онај број деце која су, складно годинама старости, засновала властите породице. Актуелно стање приказано је графички (Графикон 3).

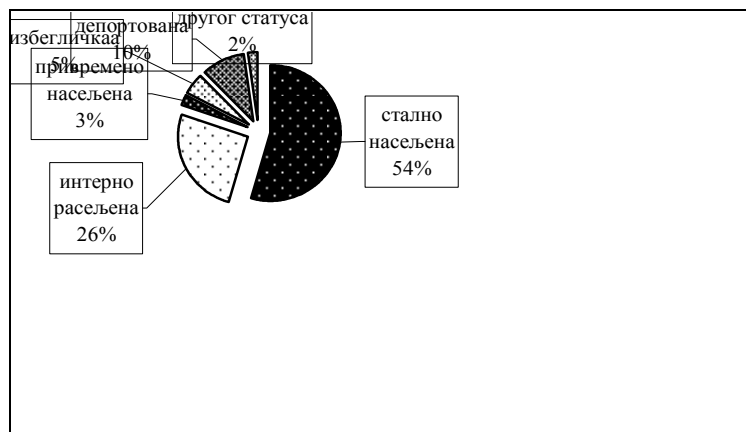


Графикон 3. Број деце у ромским породицама

Graph 3. The number of children in Roma families

Просечна ромска породица има два до три детета ($AS=2,68$). Највећи број ромских породица има двоје деце (36,02%), потом троје (23,66%), једно дете (18,28%) и четворо деце (13,98%); док су породице са петоро и више деце малобројне – око 8% заступљености у узорку.

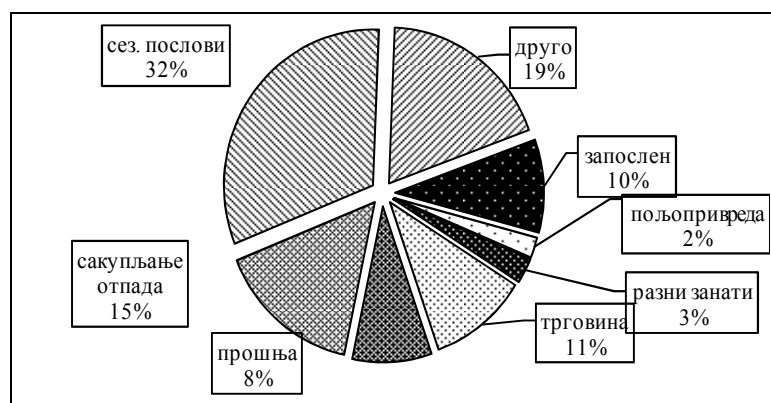
Статус ромске породице. С обзиром на резултате испитивања који указују да је свега 54% ромских породица стално насељено и да значајан део ромске популације има статус избеглих (5%), интерно расељених (26%), привремено насељених (3%) или депортованих лица (10%), питање простора – локалитета живљења ромске популације и даље је јасно одређујући фактор њихове интегрисаности унутар друштвене (локалне) заједнице (Графикон 4).



Графикон 4. Статус ромске породице

Graph 4. The status of the Roma family

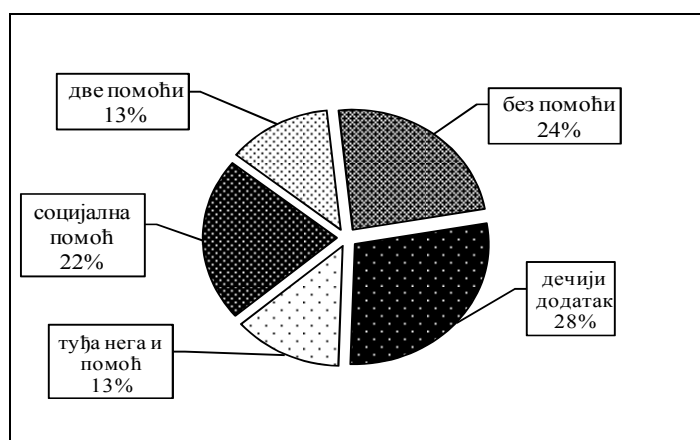
Приходи/начини издржавања породице. Родитељи ромске деце су најчешће незапослени, о чему сведочи податак да је 10% од укупног узорка испитаних родитеља запослено, док сва остала популација нема сталан извор прихода. Сезонски послови (31%), сакупљање отпада (16%) и трговина (11%) најчешћи су начини радног ангажовања ромске породице а бављење разним занатима (3%), просјачењем (9%) и пољопривредом (2%) начини су издржавања породице преферирани у мањем броју. Алтернатива „други начини“ за коју се определило 18% ромских родитеља није посебно образложена (Графикон 5).



Графикон 5. Издржавање породице

Graph 5. Livelihood of the family

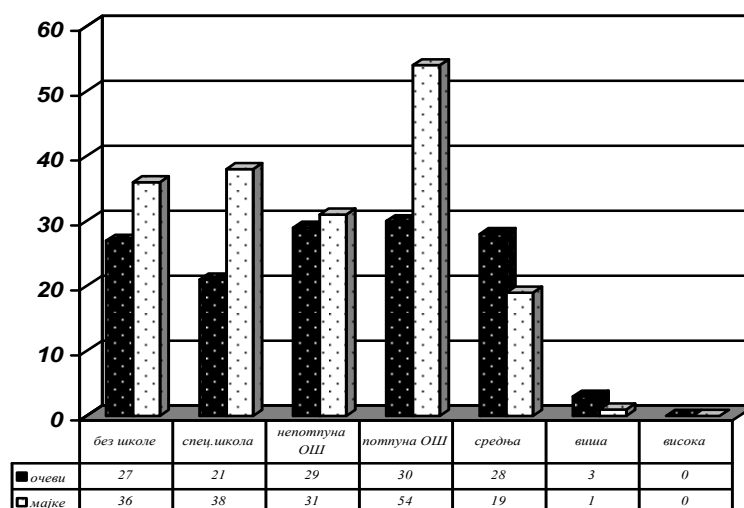
Извори материјалне помоћи. На основу података које су изнели испитивани, преко 75% ромских породица спада у групу породица које остварују право на материјално обезбеђење, од чега 28% породица остварује право на дечији додатак, социјалну помоћ прима 22% породица, туђу негу и помоћ, као и комбинацију две врсте помоћи по 13% ромских породица а без помоћи је 24% ромске популације (Графикон 6) .



Графикон 6. Материјална помоћ породици

Graph 6. Material aid to the family

Образовни статус родитеља. Од укупно 186 ромских породица у узорку, њих 131 (око 70%) је са оба родитеља, док је у 55 (око 30%) породица један од родитеља непознат и /или не живи у породици. У случајевима породица са једним родитељем, податак о образовном статусу другог родитеља је изостао (Графикон 7).



Графикон 7. Ниво образовања родитеља

Graph 7. The parents' level of education

У анализи нивоа образовања било је 138 очева и 179 мајки ромске деце. Највећи број са обе стране испитаних има завршену редовну основну школу. Од укупног боја 22% очева има завршену основну школу. Када су мајке у питању, њих 30% има завршену основну школу. Са непотпуном основном школом издваја се 21% очева и 17% мајки, док је са завршеном специјалном школом издвојено 15% очева и 21% мајки. Од укупног броја очева њих 19% нема школу, док је тај постотак у случају (не)образовања мајки 20%. Када су у питању необавезни видови образовања: средња и виша и висока школа, подаци говоре у прилог очевима. Наиме, 20% очева има завршену средњу школу. Када се погледа укупан број мајки, њих 11% је са завршеном средњом школом. Вишу школу имају завшено свега 4 особе – 3 особе мушког и једна женског пола. У узорку није регистрована особа са завршеном високом школом.

Анализа везе социодемографских чинилаца и редовности похађања вртића од стране ромске деце

Просечна старост ромског детета које похађа предшколску установу износи 6,2године ($SD = 0,70$). То значи да ромска деца релативно касно бивају укључена у предшколску установу, на узрасту када их на то обавезује једногодишње похађање припремног програма за полазак у школу. У највећем постотку (77,42%) ромска деца похађају

вртић свега годину дана. Од укупног броја испитаних, у само једном случају ромско дете вртић похађа од јасленог узраста, у 2% случаја трајање похађања износи три а у 19% случајева, две године.

У табелама које следе приказане су релације између редовности похађања (зависна варијабла) и социодемографских варијабли (број деце у породици, статус породице, приход/начини издржавања и извори материјалне помоћи) као предиктора (Табела 3).

Табела 3. Број деце и похађања вртића

Table 3. The number of children and the kindergarten attendance

	R	R ²	R ² adjusted	Стд. грешка мерења	F	p
Број деце	0.105	0.011	0.006	1.551	2.069	0.152

(Анализа путем мултипле корелације)

На основу коефицијента мултипле корелације (R) који износи 0.105 може се констатовати слаба веза између броја деце у ромској породици и редовности похађања вртића. Коефицијент детерминације (R²) износи 0.011, што значи да је свега 1% објашњеног варијабилитета критеријске (зависне) варијабле одређено овом предикторском варијаблом (број деце у породици), док је остатак по утицајем других фактора (Табела 4).

Табела 4. Статус породице и похађање вртића

Table 4. The status of the family and the kindergarten attendance

	R	R ²	R ² adjusted	Стд. грешка мерења	F	p
Статус породице	0.110	0.012	0.007	1.422	2.266	0.134

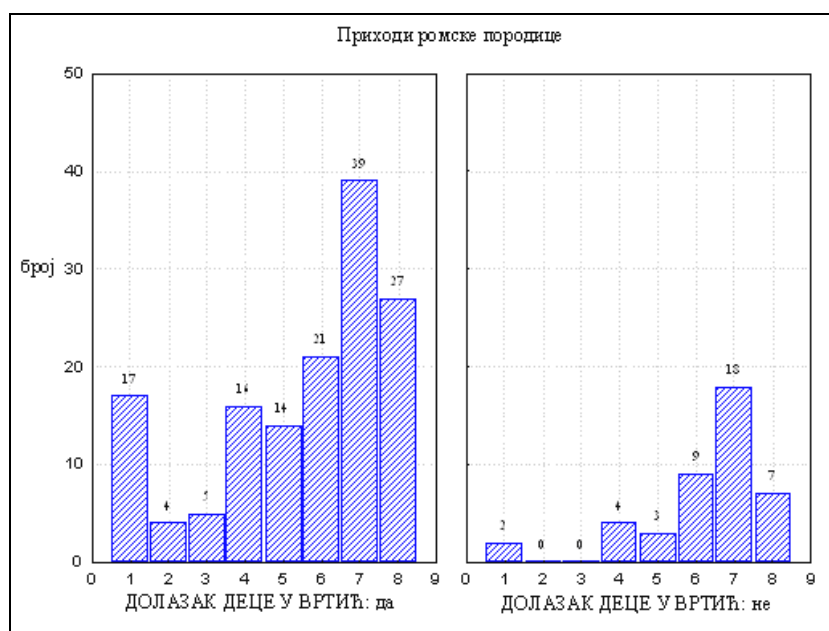
На основу коефицијента мултипле корелације (R) који износи 0.110 може се констатовати слаба веза између статуса једне ромске породице и редовности похађања вртића. Коефицијент детерминације (R²) износи 0.012, што значи да је свега око 1% објашњеног варијабилитета критеријске (зависне) варијабле одређено овом предикторском варијаблом – статус породице (Табела 5).

Табела 5. Приходи породице и похађање вртића

Table 5. Family income and the kindergarten attendance

	R	R ²	R ² adjusted	Стд. грешка мерења	F	p
Приходи породице	0.145	0.021	0.016	2.134	3.955	0.048

На основу коефицијента мултипле корелације (R) који износи 0.145 може се констатовати слаба веза између врсте привређивања у ромској породици и редовности похађања вртића ромске деце. Коефицијент детерминације (R^2) износи 0.021, што значи да је око 2% објашњеног варијабилитета критеријске (зависне) варијабле одређено овом предикторском варијаблом (приходи породице). Графикон који следи указује на учесталост долазака деце у вртић у зависности од начина привређивања унутар њихове породице (Графикон 8).



Графикон 8. Редовност похађања вртића у односу на приход породице

Graph 8. The regularity of kindergarten attendance with regard to the family income

- | | |
|---------------------------|----------------------|
| 1 – стално запослени | 5 – прошња |
| 2 – бављење пољопривредом | 6 – сакупљање отпада |
| 3 – разни занати | 7 – сезонски послови |
| 4 – трговина | 8 – друго |

Значајност F коефицијента на нивоу 0.048 указује да врста посла којом се родитељи баве, и на тај начин обезбеђују породицу, ипак значајно утиче на одзив њихове деце у предшколске установе. Разлог наведеном показатељу можемо тражити у чињеници да код родитеља који раде деца чешће одлазе/бораве у вртићу. Потпуни одзив деце у вртић присутан је у породицама које се баве пољопривредом и разним занатима. Најнеизвеснија предикција за похађање вр-

тића је из породица која се баве сезонским пословима, јер је из ове групације највећи број непохађача (Табела 6).

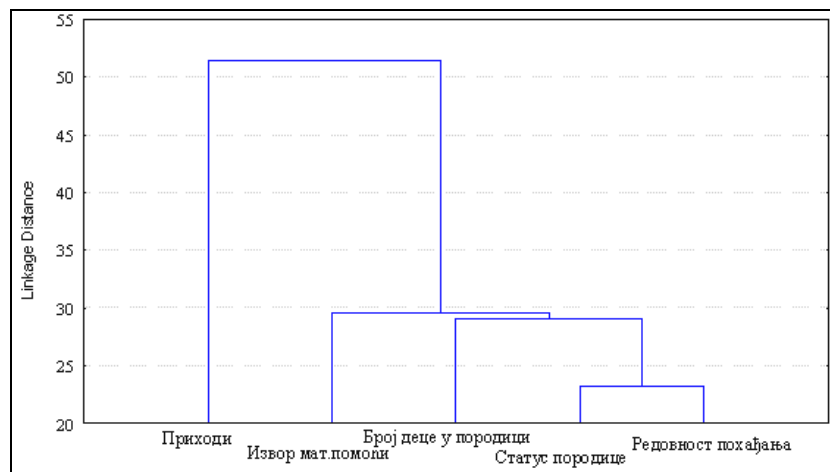
Табела 6. Извори материјалне помоћи и похађање вртића

Table 6. Kindergarten attendance and the sources of the material aid

	R	R ²	R ² adjusted	Стд. грешка мерења	F	P
Извори материјалне помоћи	0.040	0.002	-0.003	1.535	0.426	0.514

На основу коефицијента мултипле корелације (R) који износи 0.040 може се констатовати изостанак везе између материјалне помоћи коју прима ромска породица и редовности похађања вртића њихове деце. Коефицијент детерминације (R²) износи 0.002, што значи да је испод 2% објашњеног варијабилитета критеријске (зависне) варијабле одређено овом предикторском варијаблом (извори материјалне помоћи).

У намери да се увиди блискост појединачних социодемографских чинилаца како између себе, тако и у односу на редовност похађања вртића од стране ромске деце, учињена је кластер анализа. Анализа социодемографских чинилаца по блискости уз помоћ кластер анализе извршена је уз помоћ Еуклидове дистанце и приказана је графички (Графикон 9).



Графикон 9. Еуклидова дистанца

Graph 9. Euclidean distances

Статус породице у најмањој мери раслојава децу на похађаче и непохађаче, јер је дистанца између редовности похађања и статуса породице најмања. Другу дистанцу има варијабла број деце у породици, док су извори материјалне помоћи на трећем месту „раслојавања“ деце на похађаче и непохађаче (Табела 7).

Табела 7. Кластер анализа – показатељи о груписању социодемографских параметара у односу на редовност похађања ромске деце у ПУ

Table 7. Cluster of analyses – the indicators of the grouping of socio-demographic parameters in relation to the regularity of the pre-school attendance of Roma children

	Статус породице	Број деце у породици	Извори мат.помоћи	Приходи породице
Редовност похађања	I ниво d= 23,2	II ниво d= 29,1	III ниво d= 31,8	IV ниво d= 67,3

Анализа везе образовања ромских родитеља и редовности похађања вртића од стране ромске деце

На основу коефицијента мултипле корелације (R) који износи 0.154 може се констатовати слаба веза између образовања ромских родитеља и редовности похађања вртића од стране њихове деце. Коефицијент детерминације (R^2) износи 0.023, што значи да је око 2% објашњеног варијабилитета критеријске (зависне) варијабле одређено овом предикторском варијаблом (образовање родитеља). Иако коефицијент мултипле регресије (β) није статистички значајан по појединачним групацијама (очеви и мајке), запажа се позитиван тренд везе између образовања очеве и похађања вртића од стране њихове деце ($\beta= 0.25$) и негативан тренд образовања мајки и похађања вртића од стране њихове деце ($\beta= -0.26$). Ово практично значи да деца више похађају вртић у породицама где су очеви образованији и/или мајке мање образоване (Табела 8).

Табела 8. Образовање родитеља и похађање вртића

Table 8. Level of the parents' education and the kindergarten attendance

	R	R^2	R^2 adjusted	Стд. грешка мерења	F	P
Образовање родитеља	0.154	0.023	0.009	0.442	1.649	0.196

Интеракцијски односи актера образовања

Став ромских родитеља према сарадњи са васпитачима. Анализирани резултати о доживљају сарадње ромских родитеља са васпитачима указују на присутност позитивног става ромских родитеља; од укупно испитаног броја ромских родитеља ($n=186$), 147 је сарадњу проценило као добру, што указује да је 79% родитеља је сарадњу оценило највишом оценом. Сарадњу, као задовољавајућу, је проценило 38 родитеља што чини 20,5% испитаника, док се само један родитељ изјаснио да нема сарадњу са васпитачем. За утврђивање значајности добијене и теоријске расподеле примењен је Колмогоров–Смирнов тест који указује на статистички значајно присуство позитивног доживљаја сарадње ромских родитеља са васпитачима (D_{max} , p_{nivo}) (Табела 9).

Табела 9. Параметри који осликавају сарадњу ромских родитеља са васпитачима

Table 9. Parameters depicting the cooperation of Roma parents with kindergarten educators

	n	%	AS	SD	D_{max}	p_{nivo}
Добра	147	79,03	1,21	0,43	0,48*	<0,01
Задовољавајућа	38	20,43				
Без сарадње	1	0,54				

Сарадња на релацији ромски родитељ – неромски родитељ Одговоре су давали искључиво родитељи ромске деце. На основу одговора које су давали ромски родитељи запажа се да доминира доживљај сарадње као добре (46%). Око 38% испитаних родитеља сарадњу је описало задовољавајућом, док је њих 16% навело да нема сарадњу са неромским родитељима. Примењен Колмогоров–Смирнов тест указује на статистички значајно присуство позитивног доживљаја сарадње ромских и неромских родитеља (D_{max} , p_{nivo}) (Табела 10).

Табела 10. Параметри који осликавају сарадњу ромских и неромских родитеља

Table 10. Parameters depicting the cooperation between Roma and non-Roma parents

	N	%	AS	SD	D_{max}	p_{nivo}
Добра	87	46,77	1,68	0,73	0,29*	<0,01
задовољавајућа	70	37,63				
без сарадње	29	15,60				

У складу са наведеним, може се закључити да је став позитивне сарадње према неромским родитељима већински код ромске популације.

Став васпитача према сарадњи са родитељима ромске деце. За разлику од родитеља ромске деце васпитачи су у мањој мери задовољни сарадњом са другом страном. Наиме, њих 40% сарадњу описује као делимично успешну, потом у 30,5% случајева као успешну, док је као веома успешну сарадњу сматрало њих 22,22%. Најмањи постотак васпитача, њих 6,95%, сарадњу је прогласило неуспешном (Табела 11).

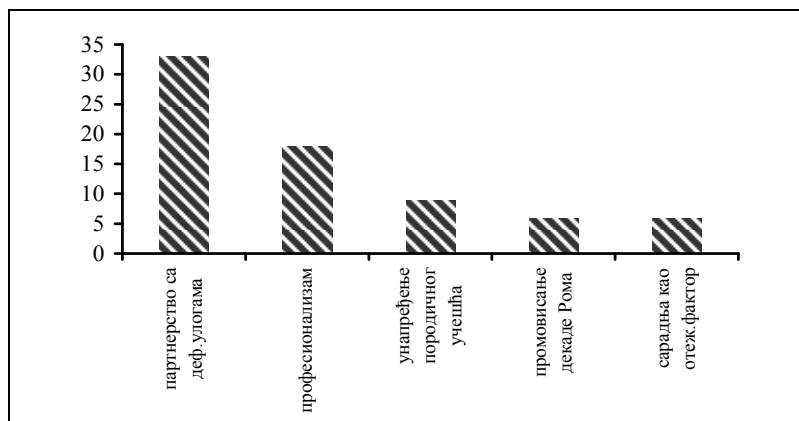
Табела 11. Параметри који осликавају сарадњу васпитача са ромским родитељима

Table 11. Parameters depicting the cooperation of kindergarten educators with Roma parents

	n	%	AS	SD	D_{max}	P_{nivo}
Веома успешна	16	22,22	2,32	0,90	0,25*	<0,01
Успешна	22	30,55				
Делимично успешна	29	40,28				
Неуспешна	5	6,95				

У даљој анализи било је неопходно увидети по чему васпитачи сарадњу са родитељима ромске деце описују као делимичну. У највећем броју случајева, као отежавајући фактор сарадње са родитељима ромске деце васпитачи истичу нередовно довођење деце у вртић (33,34%) након чега следи, у нешто мањем броју (29,17%), незаинтересованост родитеља у вези са напредовањем деце у вртићу. Нередовно измиривање обавеза као што је плаћање похађања предшколске установе, појава слабог одзива на родитељске састанке су разлози отежане сарадње по мишљењу 15,27% васпитача, а непоштовање радног времена вртића разлог је наведен у 8,33% случајева, колико се односи и на навођење неписмености ромских родитеља као разлога неуспешне сарадње. Остали, индивидуални, разлози не-сарадње наведени су у 5,56% испитаних васпитача, без образложења одговора.

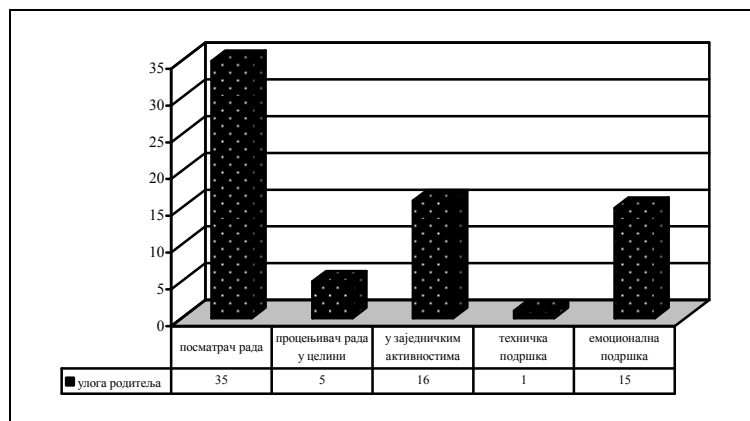
Компарирајући одговоре које су дали васпитачи и оне који су дали ромски родитељи, о узајамној сарадњи, увиђа се да „две стране“ немају подједнака виђења. Иако се могући одговори различито градуирани (код родитеља кроз тростепену, а код васпитача кроз четворостепену скалу), увиђа се да су родитељи задовољнији сарадњом од васпитача. Виђење сарадње са аспекта васпитача ради прегледности приказано је графички (Графикон 10) .



Графикон 10. Вид сарадње васпитача према родитељима (процентуални приказ)

Graph 10. The nature of cooperation of kindergarten educators with parents (shown in percentages)

Доживљај сарадње са ромским родитељима за васпитаче представља првенствено вид партнерства са јасно дефинисаним улогама. За овакво поимање сарадње определило се 45,84% испитаних васпитача. На другом месту, васпитачи под сарадњом подразумевају висок ниво (властитог) професионализма (25%). У 12,5% случајева сматрају је начином унапређивања породичног учешћа, док међу последње наведеним тврдњама, по рангу важности, сарадњу сматрају видом промовисања декаде Рома (8,33%). Исти постотак васпитача сарадњу сматра отежавајућом околношћу у свом раду. Посматрано са аспекта васпитача, улога коју родитељи ромске деце имају у сарадњи са васпитачима је пасивне природе. Наиме, од укупног броја изјашњених васпитача, половина њих сматра да је родитељ ромског детета само посматрач рада у целини. Заступљеност улога презентована је графички (Графикон 11).

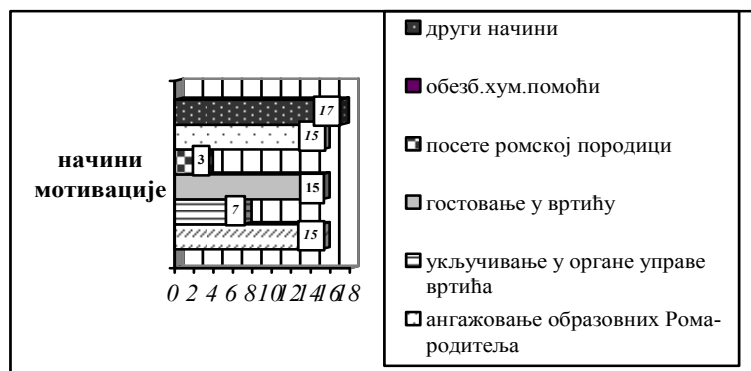


Графикон 11. Улога родитеља ромске деце у раду предшколске установе

Graph 11. The role of the parents of Roma children in the operation of the pre-school institution

Само у једном случају васпитач је родитеља доживео као техничку подршку и помоћ у изради средстава за рад, док је виђење активне улоге родитеља и учествовање у заједничким активностима присутно у 22,22% (n=16) испитаних васпитача. Петина испитаних, односно 20,83% васпитача, родитеље ромске деце доживљава као емоционалну подршку својој и другој деци. У процени евентуалног страха, који су родитељи ромске деце изразили у сусрету са вртићем, васпитачи су у 19,44% случајева исказали да су тај страх приметили код родитеља ромске деце. Посматрано из другог угла, и васпитачи су имали могућност да се изјасне да ли су и сами плашили доласка ромске деце у групу вртића. Њих петоро, тј. 6,94% саопштило је да је имало страх. Разлоге преовладавања страха приписују: неискуству у раду са ромском децом, неразумевања српског језика код деце и властитим предрасудама према Ромима. Унутар своје групе васпитачи су подељени у ставу доступности сарадње са оба родитеља ромског детета. Њих 52,78% саопштило је да је у могућности да подједнако сарађује са мајкама и очевима деце, док је 47,22% саопштило да им та сарадња није подједнако на располагању.

Мотивација ромских родитеља да се укључе у рад са децом, полазна је основа са које васпитач треба да планира сарадњу. У анализи мотивације било је важно увидети на који начин се васпитачи ангажују у циљу успешне родитељске мотивације. Мотивациони избори су различити (Графикон 12).



Графикон 12. Начини мотивисања ромских родитеља од стране васпитача

Graph 12. The kindergarten teachers' methods of motivating the Roma parents

Интересантан је податак да су се васпитачи у највећој мери изјаснили да један од најизраженијих облика мотивације – други начини, подразумева нераздвајање ромске и неромске деце, тј. подједнак приступ при сарадњи са родитељима те деце. Према искуствима васпитача, висок мотивациони ефекат имају прилике које омогућавају гостовања ромских родитеља у вртићу када се родитељи осећају компетентним и добродошлим, као и неке у склопу афирмативних акција на подизању образовних и културних компетенција, као што су ангажовање образованих родитеља Рома.

ЗАВРШНО РАЗМАТРАЊЕ

Сагледавање социодемографских карактеристика групација обухваћених истраживањем (родитељи ромске деце, васпитачи и сама ромска деца) омогућило је да се издвоје неке од карактеристика социо-демографског профила ромске породице, али не и да се решења за интеграцију ромске деце у образовни систем потраже у његовим оквирима. Истраживање је потврдило често понављану чињеницу да је низак социоекономски ниво живота ромске породице један од фактора који отежава укључивање ромске деце у предшколске групе, али да није пресудан с обзиром на свега 2% утврђеног варијабилитета.

Резултати истраживања потврђују присутност дистанце у виду предрасуда васпитача према ромским родитељима. С тим у вези, интеракцијски односи актера као атрибут независне варијабле, показали су се значајнијим извором диференцирања ставова родитеља

и васпитача о међусобној сарадњи и индикатором стварног стања у односу на социодемографске карактеристике испитиваног узорка у примени институционалне стратегије за интеграцију ромске деце и родитеља у васпитно-образовни процес. Резултати статистичке анализе о утицају појединих независних варијабли (нпр. интеракцијски односи актера) на зависне (укљученост ромске деце у предшколске установе) нису потврдили хипотезу о непостојању разлике у доживљају узајамне сарадње између ромских родитеља и васпитача.

Доминација доживљаја сарадње као делимично успешне, коју прати појава каснијег укључивања деце у предшколске установе, нередовност похађања, родитељи којима је намењена улога пасивних посматрача рада у целини без укључивања, повремено присуство страха и опреза када је у питању остваривање комуникације, употреба класичних облика међусобног информисања као доминантног вида сарадње, уобичајено структурирање простора у ком бораве деца или одсуство оплемењивања простора продуктима ромске културе и традиције – јасно указује на присуство јаких стереотипа као и непостојање инклузивне културе у установи.

Будући да је природа интерсистемских структура дефинисана обрасцем узајамности, расподеле моћи и афективних односа (Бронфенбренер, 1997, стр. 216) на основу резултата добијених истраживањем може се извести закључак о потреби базирања акција на интегративно-развојном моделу, који подразумева интервенције којима се захвата систем као целина која садржи редослед циљева од појединца, преко групе до заједнице, у чијем се фокусу налазе најургентније тачке па се даље, сукцесивно, сагледавајући ефекте, развијају нови и нови програми (Стакић, 1993, стр. 173). Успостављање веза вртића и породице које би карактерисале учесталије интеракције родитеља и васпитача, омогућиле стални проток и размену информација, обезбедиле присуство ромским родитељима са правилном расподелом улога у васпитно-образовном процесу, смањило би како деградирање ромских родитеља тако и родитељске захтеве и понашања која умањују професионални углед васпитача. Стварање функционалног прототипа за дефинисање оптималних услова за деловање установе (микросистема) као контекста за развој, али не изоловано од мезосистема (шире друштвене заједнице), извршило би одређено ублажавање дејства негативних фактора у односу образовне институције и ромске породице (Половина, 2007, стр. 91-113).

Комбиновање искустава, резултата пројеката и препорука истраживања реализованих на плану друштвених интервенција на инклузивном образовању ромске деце подразумева увођење свеобухватног модела и заједничке методологије за инклузивни приступ у образовању, уз активно учешће ромских родитеља у виду партнерства.

ЛИТЕРАТУРА

- Арнаудова, В. (2007). Емоционално – мотивациони аспекти личности социјално депривираних ученика. У: Вујачић М. (Ур.): Књига резимеа *Улога образовања у смањењу последица сиромаштва на децу у земљама у транзицији* (стр. 64). Београд: Институт за педагошка истраживања.
- Бронфенбренер, Ј. (1997). *Екологија људског развоја*. Београд: Завод за уџбенике и наставна средства.
- Церовић, Т. (2007). Унапређивање образовања Рома у Европи. У: Вујачић М. (Ур.): Књига резимеа *Улога образовања у смањењу последица сиромаштва на децу у земљама у транзицији* (15). Београд: Институт за педагошка истраживања.
- Ђорђевић, Д. (2004). *Роми и Други, Други и Роми: Социјална Дистанца*. Ниш: Институт за социологију Филозофског факултета Универзитета у Нишу.
- Јакшић, Б. (2002). *Људи без крова*. Београд: Република.
- Ковачевић, Т., Ивков, А. и Ђурђев, Б. (2005). Старосна структура Рома у Војводини. У: *Зборник радова No 54 географског института „Јован Цвијић“*. Београд: САНУ.
- Пигер, Ј. (2007). Сиромаштво ромске деце као узрок образовне и других видова депривације и путеви њеног превазилажења. У: Вујачић М. (Ур.) Књига резимеа *Улога образовања у смањењу последица сиромаштва на децу у земљама у транзицији* (90). Београд: Институт за педагошка истраживања.
- Половина, Н. (2007). Системска анализа сарадње школе и породице. С. Крњајић (Ур.) *Сарадња школе и породице*, (91-113). Београд: Институт за педагошка истраживања.
- Радушки, Н. (2004). Ромска национална мањина у Србији – демографске тенденције и проблеми. *Миграцијске и етничке теме*, 4, 433 – 45.
- Ringold, D. et al. (2005). *Roma in an Expanding Europe: breaking the poverty cycle – Роми у проширеној Европи: раскидање круга сиромаштва*. Извештај Светске банке.
- Срдић, В. (2009). *Компензаторско образовање деце као фактор друштвене интеграције и еманципације националне заједнице Рома у републици Србији* (докторска дисертација). Филозофски факултет, Универзитет у Новом Саду.
- Стакић, Ђ. (1993). Модели социјалног рада са маргиналним групама. У: Мацура М. (Ур.): *Друштвене промене и положај Рома*. Београд: Српска академија наука и уметности.

Vesna Srdić, Vlasta Sučević, High Educational Institution Of Applied Studies For
Preschool Teachers, Kruševac

THE EMPIRICAL VERIFICATION OF THE REASONS FOR THE INSUFFICIENT INCLUSION OF ROMA CHILDREN INTO PRE- SCHOOL INSTITUTIONS IN SERBIA

Summary

The findings are indicative of a need to identify the circumstances which, apart from socio-demographic ones, suggest wider dimensions to the problem at hand. The all too often restated opinion that the poverty of the Roma population is the main cause of the non-inclusion of their children in preschool institutions has been disproved. The limited willingness and need of Roma parents to take part in surveys such as this one, designed to improve their own circumstances, clearly emphasises that it is necessary to find qualitatively different social engagements directed at the provision of educational support to the Roma population. Future research should be directed towards an establishment of interactive relationships between Roma parents and their children's teachers, which would facilitate an exploration of the conditions important for the inclusion of Roma children in preschool institutions. Demystification of the widest social stereotype about "the vicious cycle of poverty", which finds its support in social welfare actions instead of breaking the chain of exclusion and creating circles of power which would include authentic resources of the Roma population, unambiguously shows a need to change the consciousness of both the Roma and other people, as well as to break prejudices which still bear elements of discrimination against Roma people. In regard to this, an effort should be made towards correcting and widening the experiences and awareness of young Roma parents, especially mothers, as well as education about the parental role and offering positive models of support; these tasks mean that the teachers will have to take a step towards Roma parents, which presents preschool institutions with an obligation to develop in the direction of inclusive education.